



ECO HOL



Cofinancé par
l'Union européenne

Rapport de recommandations politiques

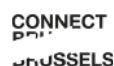




Table des matières

Introduction

1/ Diagnostic global du tourisme : enjeux, constats et opportunités

2/ Mobilité et transport : un levier stratégique pour un tourisme durable et inclusif

3/ Développement local : valoriser l'expérience et la rencontre

4/ Tourisme alternatif

5/ Dialogue culturel et tourisme participatif :

6/ New Urban trades

7/ Réglementation et certification

8/ Approche transversale et intégrée

Synthèse et recommandations politiques

Conclusion



Introduction

Ce rapport de recommandations politiques est le fruit d'un travail de consultations, concertations et recherche mené par le consortium européen du projet ECOHOL, co-financé par L'Union Européenne.

Suite à un plan de travail élaboré par le coordinateur du module de travail et des questionnaires validés par le consortium, des groupes de consultation ont été créés.

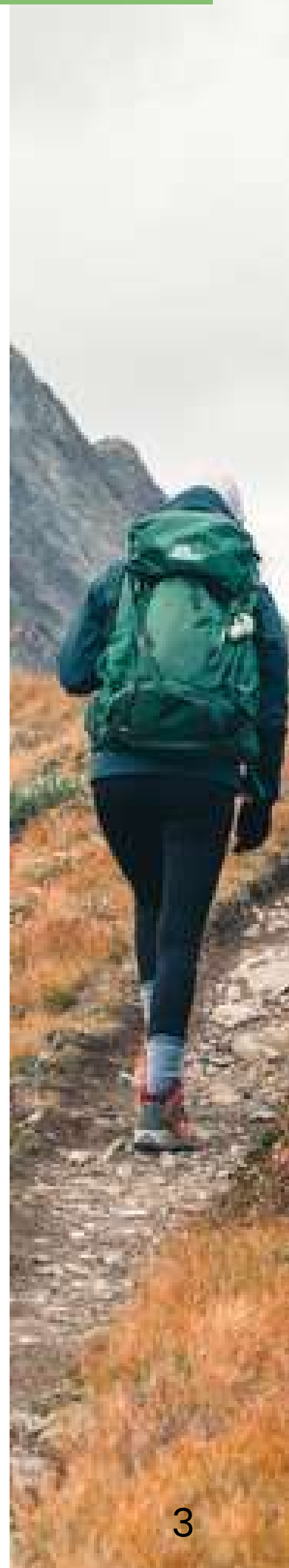
Représentant une grande diversité d'acteurs (entrepreneurs du tourisme durable, jeunes étudiants du secteur touristique, décideurs politiques, jeunes ayant moins d'opportunités, représentant de réseaux touristiques...), ce sont plus de 80 participants originaires de 4 pays européens différents (France, Belgique, Espagne, Chypre) qui ont contribué à élaborer ce document.



Financé par l'Union européenne. Les points de vue et avis exprimés n'engagent toutefois que leur(s) auteur(s) et ne reflètent pas nécessairement ceux de l'Union européenne ou de l'Agence exécutive européenne pour l'éducation et la culture (EACEA). Ni l'Union européenne ni l'EACEA ne sauraient en être tenues pour responsables.



Cofinancé par
l'Union européenne



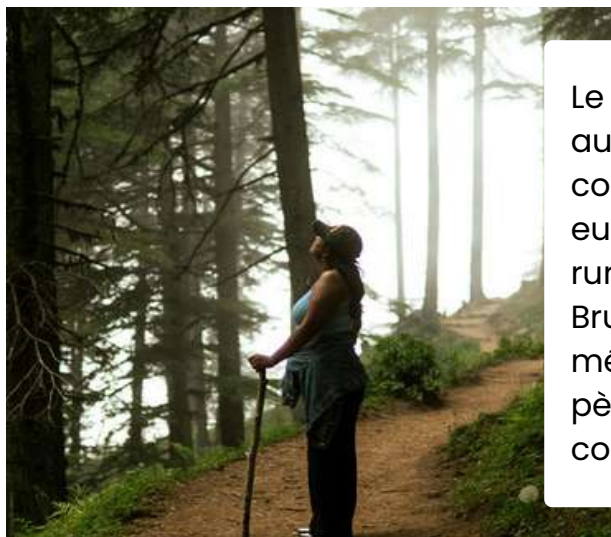
01

Diagnostic global du tourisme

Enjeux, constats et opportunités



Les constats

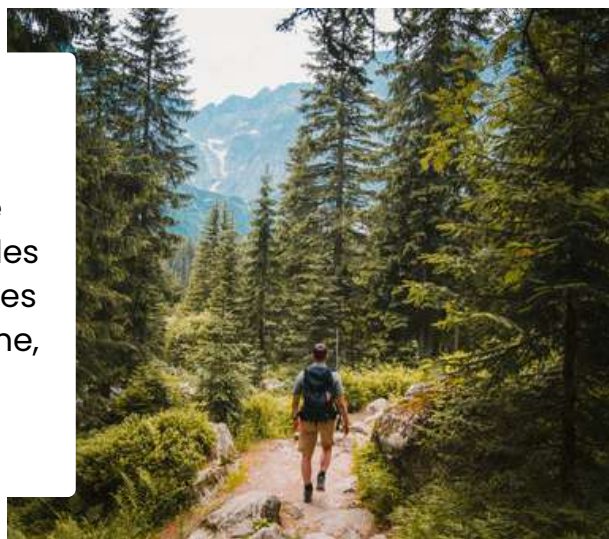


Le tourisme, moteur économique majeur, fait aujourd'hui face à des tensions structurelles qui concernent aussi bien les grandes destinations européennes que les territoires locaux, urbains et ruraux.

Bruxelles, Barcelone, Chypre ou certaines zones méditerranéennes subissent un sur-tourisme qui pèse sur les écosystèmes, les infrastructures et la cohésion sociale.



Cette pression entraîne également une dégradation environnementale (pollution, sur-fréquentation des sites naturels) et une érosion culturelle, avec perte d'identité locale, déclin de l'artisanat traditionnel et effets amplificateurs des réseaux sociaux. Les conséquences économiques sont tout aussi visibles : dépendance au tourisme, locations courte durée non régulées, inégalités d'accès au logement et aux ressources touristiques.



Pour autant, ces défis révèlent des opportunités concrètes. Certains quartiers urbains hors circuits touristiques classiques, ainsi que des zones rurales et des villages sous-exploités, peuvent être valorisés grâce à des approches écotouristiques et expérientielles. Les patrimoines naturels et culturels, matériels comme immatériels, souvent méconnus ou mal valorisés, représentent un potentiel encore largement inexploité pour enrichir l'offre touristique et renforcer l'attractivité du territoire.

Exemple

La Plaine Commune

faire territoire autrement

Objectif

Faire de La Plaine Commune une destination cohérente et attractive, en valorisant ses ressources patrimoniales, culturelles, naturelles et humaines. L'enjeu : dépasser l'image de « territoire de passage » pour créer une véritable destination urbaine et durable, inclusive et créatrice de valeur locale.



Méthode



Trois axes structurent la démarche :

1. Faire destination : relier les sites patrimoniaux, équipements culturels, acteurs du tourisme durable et espaces naturels pour créer un maillage cohérent et une expérience prolongée des visiteurs.

2. Développer l'hospitalité : ancrer une culture collective de l'accueil au sein du territoire, impliquant habitants, commerçants, restaurateurs et acteurs associatifs.

3. Accompagner la transition vers un tourisme durable : promouvoir un écotourisme urbain et rural expérientiel, accessible, et fondé sur les priorités locales, tout en valorisant un récit renouvelé du territoire.

Un **tiers facilitateur** (acteur neutre) joue un rôle clé pour animer la coopération entre les différentes parties prenantes et garantir la cohérence des actions

Acteurs impliqués

- **Collectivités locales** : Plaine Commune, mairies, office de tourisme.
- **Acteurs publics** : établissements culturels, structures d'insertion, services d'urbanisme.
- **Acteurs privés** : entreprises locales, hébergeurs, restaurateurs, artisans.
- **Associations et habitants** : acteurs du tourisme participatif et de l'économie sociale et solidaire.
- **Tiers facilitateur** : structure indépendante de médiation et d'accompagnement des projets collectifs.

Résultats

- Émergence d'une identité territoriale forte, fondée sur la coopération et la valorisation du patrimoine.
- Création de synergies entre acteurs culturels, économiques et sociaux.
- Développement d'un écosystème touristique cohérent, axé sur l'hospitalité, la durabilité et l'inclusion.
- Visibilité accrue du territoire et meilleure répartition des retombées économiques.



Transférabilité

Le modèle de La Plaine Commune est reproductible dans d'autres territoires urbains ou périurbains confrontés à des enjeux similaires de valorisation et de cohésion. Clés du succès :

- Disposer d'une gouvernance partagée et d'un temps long de coordination.
- S'appuyer sur un tiers facilitateur pour animer la coopération.
- Construire un récit territorial fédérateur, intégrant habitants et acteurs économiques



Analyse

Selon les retours des partenaires du programme Écohol :

- Les cadres locaux et nationaux sont souvent **insuffisants** pour relever les défis globaux du tourisme durable, urbain et rural. Les institutions travaillent trop souvent de manière silo, sans coordination.
- Les jeunes et **communautés locales** sont rarement intégrés dans la planification touristique.
- Les outils numériques et réseaux sociaux, très influents sur le comportement touristique, restent **sous-exploités** pour promouvoir la durabilité.
- On concentre encore trop souvent l'attention sur les grands sites attracteurs, au détriment des initiatives locales. Ces dernières démontrent pourtant un fort potentiel pour **l'insertion sociale, l'engagement citoyen et la valorisation culturelle**, en milieu urbain comme rural.
- **Souvent, les développements territoriaux sont orientés vers le tourisme sans tenir compte de la réalité quotidienne des habitants**, ce qui peut générer des tensions et limiter l'adhésion locale.





Propositions

- **Élaborer une vision européenne** coordonnée pour un tourisme durable, intégrant écologie, inclusion sociale et innovation, et **désiloter les approches** au niveau des collectivités et des structures.
- **Remettre l'habitant au cœur du projet touristique** : les infrastructures et services ne doivent pas être conçus uniquement pour les visiteurs ou uniquement pour les habitants, mais pour les deux. Cette approche évite l'exclusion de l'un ou de l'autre et favorise un développement **cohérent et participatif**, aligné avec les priorités locales. Elle encourage également la **co-construction avec les habitants** : ateliers citoyens, enquêtes pour déterminer ce qui constitue le patrimoine pour eux, participation aux projets et ajustement progressif des politiques en fonction des retours et besoins exprimés. Cette démarche crée un tourisme plus inclusif, mieux accepté par la population et durable dans le temps.
- **Créer des observatoires locaux et numériques** pour suivre les flux touristiques et les impacts environnementaux et socio-économiques, afin de comprendre, apprendre et agir sur les enjeux réels du territoire.
- **Valoriser le patrimoine culturel**, urbain et rural et immatériel, comme levier d'attractivité et de différenciation.
- **Développer des parcours touristiques intégrés**, reliant villes, campagnes et espaces naturels, pour prolonger l'expérience des visiteurs et équilibrer la fréquentation.
- **Raconter de nouveaux récits du territoire**, qui dépassent les représentations actuelles et mettent en lumière des opportunités insoupçonnées, afin de renforcer l'attractivité et l'engagement des visiteurs comme des habitants

Exemple

Istanbul

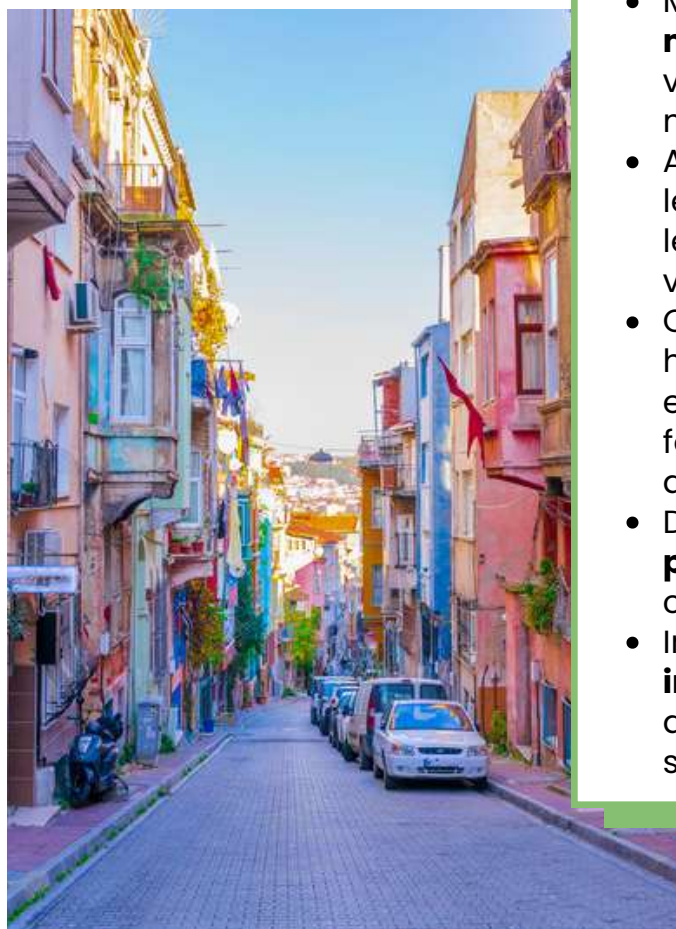
le design municipal participatif

Objectif

Créer un espace de collaboration directe entre habitants et designers pour coconcevoir des solutions concrètes aux besoins du territoire. L'enjeu : replacer les citoyens au cœur de la transformation urbaine, encourager la créativité collective et renforcer le lien social à travers la conception participative.



Méthode



- Mise en place d'un **atelier de design municipal** animé par une équipe d'une vingtaine de designers intégrés à la municipalité.
- Accueil des **habitants** venant exposer leurs problématiques quotidiennes ou leurs idées d'amélioration du cadre de vie.
- Constitution **d'équipes mixtes** habitants–designers travaillant ensemble à la conception de solutions fonctionnelles, esthétiques et adaptées au contexte local.
- Diffusion d'une **culture du design participatif**, fondée sur la formation, la co-création et l'expérimentation.
- Intégration d'un **module de formation initiale** à l'histoire et aux principes du design pour chaque nouvel arrivant au sein de l'association ou du collectif.

Acteurs impliqués

- Municipalité d'Istanbul : initiatrice du projet et garante du cadre institutionnel.
- Designers professionnels : encadrent, forment et co-crésent avec les habitants.
- Habitants et associations locales : apportent leur connaissance du territoire et des besoins concrets.
- Structures partenaires : écoles, universités, et acteurs culturels impliqués dans la diffusion des savoirs et pratiques de design collaboratif.

Résultats

- Création de **solutions locales sur mesure**, répondant directement aux besoins exprimés par les habitants.
- **Renforcement du sentiment d'appartenance et de fierté** au sein des communautés.
- Développement d'une **culture du design citoyen** intégrant innovation, inclusion et durabilité.
- **Amélioration de la qualité de vie** dans les quartiers concernés et diffusion de la démarche participative dans d'autres secteurs de la ville.

Transférabilité

Le modèle d'Istanbul est **hautement reproductible** dans d'autres territoires, urbains ou ruraux, souhaitant renforcer la participation citoyenne et l'innovation locale.



Facteurs clés de réussite :

- Un cadre institutionnel ouvert à la co-construction et à l'expérimentation
- La présence d'un tiers facilitateur (équipe de designers ou de médiateurs) pour accompagner la démarche.
- L'intégration d'un temps de formation et d'appropriation collective des méthodes de design participatif.
- Une approche transposable à d'autres domaines : tourisme, patrimoine, mobilité, environnement, etc.

02

Mobilité et transport

Un levier stratégique pour un tourisme durable et inclusif





La mobilité est un enjeu stratégique pour repenser le tourisme dans une perspective durable, inclusive et cohérente avec la vie quotidienne des habitants. Qu'il s'agisse de destinations urbaines ou rurales, la façon dont les visiteurs se déplacent impacte directement l'environnement, la qualité de vie locale, la sécurité et l'expérience touristique.

Aujourd'hui, la mobilité touristique est confrontée à plusieurs défis : saturation des routes en haute saison, dépendance à la voiture, insuffisance des infrastructures douces (vélo, marche), manque d'intermodalité et informations fragmentées. Ces problématiques génèrent des impacts environnementaux, mais aussi des tensions sociales et un stress pour les habitants.

Faits

Pour comprendre les enjeux de la mobilité touristique, il est essentiel de partir des constats concrets, tant au niveau européen que local.

- **Dépendance aux modes de transport** : l'accessibilité, les tarifs et la desserte influencent fortement le choix entre avion, train et voiture. La voiture reste le mode le plus utilisé par les voyageurs européens, malgré son impact écologique.
- **Forte concentration automobile en haute saison** : saturation des routes, pollution accrue, stress, accidents et parfois sentiment de rejet ou de fuite des habitants locaux.
- **Problème du dernier kilomètre** : acheminer durablement les touristes depuis l'aéroport ou la gare jusqu'au lieu de séjour reste un défi, souvent mal intégré dans les politiques locales.
- **Voyager durablement reste difficile** : manque de bornes de recharge, incohérences dans les politiques vélo, sécurité insuffisante pour les vélos, difficulté à transporter son vélo dans les trains, manque d'informations fiables sur l'intermodalité.
- **Innovation souvent technocentrée** : peu de solutions pratiques et adaptées aux besoins réels des habitants et des visiteurs.
- **Manque de coordination** : les parcours touristiques et les infrastructures de mobilité douce (vélo, marche) sont rarement pensés ensemble, rendant la mobilité touristique fragmentée et peu durable.
- **Transition du vélo musculaire au vélo électrique** : permet de passer de balades de 40 km à 100-120 km, nécessitant des données et infrastructures à plus grande échelle.
- **Il y a plusieurs freins** :
 - **Sociologiques** : perception des habitants sur leur légitimité à utiliser certains espaces et services ;
 - **Techniques** : accessibilités aux données fiables pour planifier des parcours, mobilité intermodale (ex : vélo+ train)
 - **Politiques** : manque de coordination ou d'incitations à l'échelle nationale ou européenne.





Analyse

Ces constats révèlent les enjeux structurants et permettent de comprendre pourquoi la mobilité doit être repensée pour un tourisme durable.

- La mobilité est un **levier central pour réduire l'impact environnemental**, la pollution, le stress, les accidents et les tensions sociales.
- Les jeunes recherchent des options **bas-carbone**, mais manquent de guidance et d'incitations.
- Les parcours touristiques sont souvent **déconnectés de la vie quotidienne des habitants**, limitant l'efficacité des déplacements doux et la durabilité du tourisme.
- Le manque d'informations fiables sur l'intermodalité et l'accès aux vélos dans les trains freine le slow tourisme.
- La centralisation et le partage de données (itinéraires, infrastructures, alimentation locale, ESS, patrimoine) sont insuffisants, mais nécessaires pour imaginer des parcours adaptés.
- La pratique du vélo est souvent motivée par la **praticité et la rapidité**, et les comportements écologiques peuvent découler naturellement de ces avantages pratiques.

Opportunités

Malgré les contraintes, des opportunités concrètes existent pour développer un tourisme plus durable, immersif et inclusif.

- Créer des parcours intégrés et multimodaux, reliant villes, campagnes et sites touristiques, en donnant la priorité aux modes doux.
- Développer le tourisme à vélo comme levier structurant pour un tourisme expérientiel et décentralisé.
- Centraliser et partager les données pour enrichir l'offre touristique et faciliter la planification des itinéraires multimodaux.
- Co-construire des solutions avec les habitants, via ateliers citoyens ou programmes éducatifs, pour identifier les besoins réels et concevoir des parcours adaptés.
- Promouvoir le hors-saison et inciter aux déplacements bas-carbone via bonus, réductions ou campagnes numériques.
- Intégrer la mobilité douce dans les parcours touristiques locaux, pour un tourisme durable et immersif.



Propositions concrètes



Pour agir, il est nécessaire de mettre en œuvre des mesures coordonnées, accessibles et adaptées aux réalités locales

- Harmoniser les politiques de transport et mobilité durable à l'échelle européenne (vélo, trains, multimodal).
- Investir dans les infrastructures cyclables, hubs multimodaux et applications de planification intégrée.
- Encourager l'intermodalité : faciliter le transport des vélos dans les trains, labellisation et harmonisation de l'information pour le slow tourisme



- **Promouvoir les réductions ou avantages pour les voyageurs utilisant le train**, afin de réduire la dépendance à la voiture ou à l'avion.
- **Développer l'éducation et la sensibilisation sur la mobilité durable**, pour guider les jeunes et les touristes dans des choix responsables.
- **Associer les habitants à la co-construction des parcours**, via enquêtes, ateliers citoyens et suivi des projets touristiques.
- **Centraliser et partager les données** pour rendre visibles itinéraires, accueils vélo, magasins et points d'intérêt mais aussi de réutiliser dans des projets qu'on n'imagine pas forcément comme la synergie entre territoire pour la possibilité de créer des parcours sur plusieurs territoires, cartographier les petits chemins et lieux de passage en forêt ou en ville qui enrichit l'offre touristique et faciliter le tourisme à vélo.

Exemples d'initiatives inspirantes

Mobilité Durable

Objectif

Transformer la mobilité touristique en levier durable et attractif, en réduisant l'impact environnemental, en facilitant l'accès aux territoires et en favorisant les déplacements doux et multimodaux



Méthode



- Déploiement de **solutions fonctionnelles et modulables** adaptées aux besoins locaux :
 - **Teritorio et Cycloclamp** : équipements pratiques pour vélo et mobilité douce.
 - **La Bulle Verte** : éco-stations touristiques modulables pour véhicules électriques.
 - **Loopi** : plateforme numérique pour créer, gérer et diffuser des circuits touristiques multimodaux.
 - **Hôtels incitatifs** : avantages pour les visiteurs arrivant en train ou transport doux.
- Développement **d'outils de planification et cartographie participative** :
 - Contribution des habitants et professionnels pour enrichir l'offre touristique.
 - Applications et cartes interactives pour visualiser itinéraires vélo, GR et randonnée.
- Mise en place de **labels et standards** (ex. "Accueil Vélo") pour structurer la qualité et la visibilité de l'offre.
- Anticipation à long terme via des **chaires universitaires et projets de recherche** sur l'aménagement cyclable et infrastructures durables.

Acteurs impliqués

- **Collectivités locales** : planification urbaine, infrastructures, subventions.
- **Entreprises et start-ups** : solutions technologiques et services de mobilité.
- **Hôteliers et prestataires touristiques** : adoption d'incitations pour visiteurs à mobilité douce.
- **Habitants et associations locales** : participation à la cartographie et co-conception des circuits
- **Universités et centres de recherche** : études, prospective et innovations infrastructurelles.
- **Labels et médias spécialisés** : promotion, communication et référencement de l'offre.

Résultats

- Développement d'une **mobilité touristique durable et inclusive**, réduisant l'empreinte carbone.
- **Accessibilité facilitée** aux sites touristiques pour tous types de visiteurs et modes de transport.
- Renforcement de la **visibilité et de la qualité des services** pour le cyclotourisme et la mobilité douce.
- Engagement des communautés locales dans la **co-conception de l'offre touristique**.
- Innovation et planification à long terme grâce à la recherche **et l'anticipation des infrastructures**.

Transférabilité

- Modèle applicable dans tout territoire touristique, urbain ou rural, souhaitant promouvoir des mobilités douces et durables.
- Conditions de réussite
 - Collaboration étroite entre collectivités, entreprises, habitants et chercheurs. Incitations économiques et labels pour structurer et valoriser l'offre.
 - Intégration d'outils numériques et participatifs pour enrichir et diffuser les parcours.
- Approche adaptable à divers contextes : tourisme cyclable, randonnée, transports publics, écotourisme urbain



03

Développement local

valoriser l'expérience et la rencontre



Le développement local constitue un levier essentiel pour réinventer le tourisme et créer des expériences riches, authentiques et porteuses de sens. S'appuyer sur les ressources locales permet de mettre en avant la **rencontre avec les habitants, la découverte des savoir-faire et la richesse culturelle du territoire**, tout en valorisant des lieux souvent négligés par les circuits touristiques classiques.

En explorant ces “persiennes” moins fréquentées, le tourisme dépasse la simple visite de monuments ou de sites emblématiques pour devenir une immersion dans le quotidien, l'identité et l'histoire d'un territoire. Cette approche favorise la découverte locale, l'apprentissage et la transmission intergénérationnelle, tout en contribuant à la robustesse économique du territoire : elle attire aussi bien des visiteurs de proximité que des touristes venus de plus loin, et diversifie les flux économiques.



Le tourisme devient ainsi un outil au service du vivant du territoire, reliant patrimoine, expériences et initiatives locales dans une logique durable, participative et régénérative, centrée sur la qualité de l'expérience plutôt que sur la quantité de visiteurs.

Faits

S'appuyer sur le développement local permet de révéler des dimensions sociales, culturelles et économiques souvent négligées par le tourisme classique.

- Appropriation de l'espace par les jeunes : la plupart vivent et évoluent dans moins de 5 % de l'espace disponible autour d'eux, limitant leurs interactions territoriales et culturelles.
- Risque d'isolement spatial : dans certains cas extrêmes, ce cloisonnement conduit à un sentiment d'enfermement et de défiance vis-à-vis du monde extérieur.
- Lutte contre la désertification rurale : le développement local permet de revitaliser les campagnes en valorisant leurs patrimoines, savoir-faire et initiatives, offrant une alternative durable à la dépendance touristique des grandes villes.
- Insertion et inclusion sociale : les balades et projets animés par des habitants ou des jeunes en insertion favorisent l'emploi local et la valorisation des quartiers.
- Identité et singularité territoriale : chaque territoire repose sur un patrimoine culturel, matériel et immatériel, qui forge son identité et sa capacité à attirer des visiteurs en quête de sens.



Le développement local dans le tourisme ne se limite pas à l'attractivité des visiteurs : il s'inscrit dans une dynamique **holistique**, qui relie les habitants, les communautés et le patrimoine du territoire pour générer des bénéfices sociaux, économiques et culturels durables.

Cette approche considère le territoire comme un **écosystème vivant**, où chaque acteur contribue à l'animation, à la préservation et à la valorisation de ses richesses locales. Elle met en évidence la nécessité de **penser la durabilité à long terme**, d'équilibrer les modèles de financement et de renforcer la résilience économique face aux crises, tout en favorisant la cohésion sociale et l'insertion professionnelle.

Dans ce cadre, plusieurs constats se dégagent :

- L'implication des habitants et des communautés locales dans les initiatives touristiques et culturelles génère une **valeur sociale, économique et culturelle durable**, intergénérationnelle et enracinée.
- Ces dynamiques locales contribuent à la **préservation du patrimoine vivant** et renforcent la cohésion des quartiers comme des territoires ruraux.
- Le financement demeure un défi majeur : il est essentiel de trouver un **équilibre entre subventions publiques, autofinancement et partenariats privés** pour garantir la pérennité des initiatives.
- Le développement local **ne se limite pas à l'attractivité touristique** : il joue un rôle structurant pour l'insertion professionnelle, la cohésion sociale et la robustesse économique du territoire.
- Il contribue également à **réduire la dépendance économique vis-à-vis de l'extérieur**, un enjeu particulièrement mis en lumière par la crise du Covid, qui a fragilisé les territoires dépendants du tourisme international.

Opportunités et propositions

Le développement local ouvre la voie à un tourisme **plus équilibré et plus robuste**, capable de conjuguer attractivité, durabilité et inclusion.

Opportunités

- Renforcer la robustesse économique des territoires : en s'appuyant sur les ressources locales, on limite la vulnérabilité face aux crises extérieures et on stabilise l'activité économique.
- Diversifier les sources de revenus : encourager des modèles coopératifs et des circuits courts qui assurent une redistribution locale des bénéfices.
- Réinventer les usages du patrimoine : activer les lieux historiques ou culturels par des résidences d'artistes, des ateliers participatifs, ou des expériences éducatives.
- Créer des expériences authentiques : miser sur la rencontre, les savoirfaire et les récits locaux pour enrichir l'offre touristique.
- Impliquer les jeunes comme acteurs, guides, médiateurs ou créateurs d'expériences, favorisant ainsi leur insertion et leur ancrage territorial.



Propositions concrètes

- **Décloisonner les politiques publiques** : articuler culture, tourisme, patrimoine, insertion et économie sociale dans une même vision de développement territorial.
- **Accompagner les porteurs de projets** : former à la coopération, à la gouvernance partagée et à la recherche de financements hybrides.
- Soutenir la construction de modèles économiques durables, combinant chiffre d'affaires, subventions et approches alternatives :
 - **économie circulaire** (réutilisation des ressources locales),
 - **économie de la fonctionnalité et de la coopération**,
 - **économie régénérative**,
 - **économie sociale et solidaire**.

Ces approches renforcent l'autonomie financière des projets et leur ancrage territorial.

- **Favoriser les expérimentations locales** : tiers-lieux, friches réhabilitées, circuits de proximité ou agriculture urbaine participative.
- **Encourager la mutualisation** entre acteurs culturels, associatifs et économiques pour stabiliser les projets et en amplifier les effets.
- **Promouvoir une éducation à la coopération et à la participation citoyenne**, condition essentielle pour construire des territoires durables et vivants.

Exemple 1

Friches culturelles et patrimoine vivant

Objectif

Réhabiliter des friches industrielles ou bâtiments patrimoniaux pour créer des espaces culturels et touristiques expérimentaux, renforçant le lien social et valorisant le patrimoine vivant.



Méthode

- Rénover et aménager des lieux patrimoniaux pour accueillir **résidences artistiques, ateliers participatifs et parcours culturels**.
- Organiser des **événements et activités ludiques** mêlant patrimoine classique et contemporain.
- Intégrer le **patrimoine périphérique** pour élargir le champ de l'expérience touristique.





Acteurs impliqués

- Collectivités locales et services de patrimoine.
- Associations culturelles et artistiques.
- Habitants et jeunes, co-constructeurs des parcours.
- Entrepreneurs et prestataires touristiques pour la médiation et la communication

Résultats

- Patrimoine rendu **vivant et accessible à tous.**
- Création **d'espaces de rencontre et d'expérimentation.**
- Développement d'expériences touristiques **authentiques et immersives.**
- Renforcement du **lien social et de l'identité locale.**

Transférabilité

- Applicable à tout territoire disposant de **bâtiments ou friches inutilisés.**
- Nécessite **coordination entre acteurs publics, culturels et citoyens.**
- Modèle adaptable pour **arts, sports, patrimoine industriel ou architectural.**

Exemple 2

Agriculture urbaine et inclusion sociale

Objectif

Utiliser l'agriculture urbaine pour créer des parcours de découverte et de rencontre, renforcer le lien social et favoriser l'inclusion des habitants dans la valorisation du territoire.



Méthode

- Développer des **jardins urbains participatifs** intégrés dans les parcours touristiques ou éducatifs.
- Organiser des **ateliers et événements collectifs** (plantations, récoltes, cuisine, sensibilisation environnementale).
- Mettre en place des **activités pédagogiques et de médiation culturelle** pour les habitants et visiteurs.





Acteurs impliqués

- Collectivités locales et services environnement/urbanisme.
- Associations et collectifs citoyens.
- Agriculteurs urbains et enseignants.
- Visiteurs et touristes participant aux activités.

Résultats

- Création **d'espaces collectifs inclusifs** et participatifs.
- Renforcement du **lien entre quartiers et habitants.**
- Appropriation de l'espace public et sensibilisation **aux enjeux environnementaux et alimentaires.**
- Développement d'une **économie sociale et solidaire locale.**

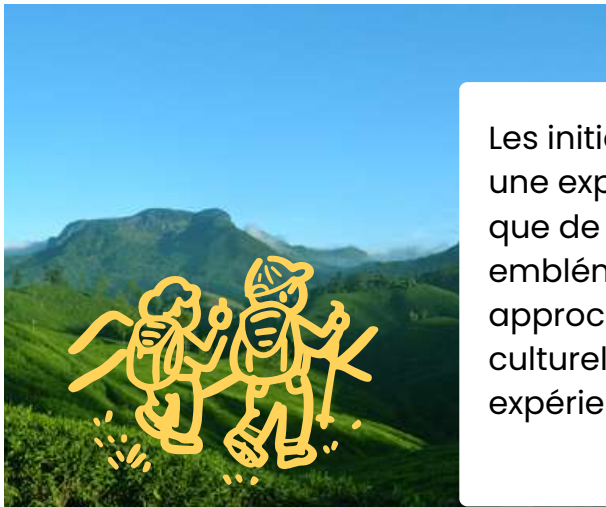
Transférabilité

- Applicable dans tout contexte urbain ou périurbain disposant de terrains disponibles.
- Favorise la **co-construction et l'implication citoyenne.**
- Compatible avec **tourisme éducatif, écologique et participatif.**

04

Tourisme alternatif





Les initiatives alternatives transforment le tourisme en une expérience riche, authentique et durable. Plutôt que de se concentrer uniquement sur les sites emblématiques ou les flux massifs de visiteurs, ces approches s'appuient sur les ressources humaines, culturelles et patrimoniales du territoire pour créer des expériences immersives et participatives.

En impliquant les habitants, en valorisant les savoir-faire et les lieux méconnus, et en intégrant les jeunes et les communautés locales, ces initiatives favorisent la rencontre, l'apprentissage et la transmission intergénérationnelle. Elles contribuent également à la robustesse économique et sociale des territoires, en limitant la dépendance aux flux extérieurs et en diversifiant les revenus locaux.



Cette vision globale permet d'appréhender le tourisme comme un levier multidimensionnel : social, culturel, économique et environnemental, tout en renforçant le sentiment d'appartenance des habitants et la cohésion territoriale

Faits

Le tourisme alternatif repose sur l'idée que l'expérience et la rencontre sont au cœur de la découverte d'un territoire. Ces initiatives offrent aux habitants et aux visiteurs des expériences immersives qui stimulent le dialogue, renforcent les liens sociaux et valorisent la singularité du territoire.

Points concrets

- **Recherche d'expériences alternatives** : Les touristes recherchent aujourd'hui autre chose que les sites classiques (ex. Place de la Bourse à Bordeaux). Même un petit pourcentage intéressé par les expériences locales peut assurer la viabilité économique.
- **Découverte de quartiers hors carte touristique** : Ces zones permettent aux participants de jouer un rôle actif dans la découverte, guidés par des habitants qui apportent leur connaissance et perspective personnelle.
- **Rayonnement culturel et audiovisuel** : Les créations audiovisuelles influencent directement le tourisme (ex. lieux de tournage). L'équilibre entre valorisation culturelle et protection du territoire est essentiel.
- **Préservation et transmission du savoir-faire** : Exemple du navire Argot, ancien site de production argentique, qui valorise le patrimoine technique via musée, ateliers et collaborations universitaires.
- **Balades urbaines et rôle des habitants** : À Bordeaux, 90 % des participants sont métropolitains. Les habitants animateurs changent la perception des quartiers et favorisent le bouche-à-oreille.
- **Insertion professionnelle et engagement des jeunes** : Les participants aux balades bénéficient d'une formation socio-professionnelle et trouvent un emploi ou une formation dans 60 % des cas.
- **Participation et innovation territoriale** : Les jeunes créent et testent de nouvelles balades, expérimentent le patrimoine et l'espace public, contribuant à la dynamisation locale.
- **Diversité des usages et spécialisation des quartiers** : Certains territoires sont hyperspécialisés (bureaux, patrimoine, commerces), ce qui nécessite des solutions de mobilité et d'accessibilité adaptées.
- **Appropriation patrimoniale** : Le patrimoine traditionnel peut être rigide ; les expériences participatives et ludiques permettent aux habitants et visiteurs de devenir acteurs de sa valorisation.

Le tourisme alternatif révèle que l'implication des habitants et des communautés locales est un levier essentiel pour créer de la valeur durable, sociale, culturelle et économique.

Ces dynamiques produisent des impacts multiples :

- **Valeur sociale, culturelle et économique** : L'implication des habitants génère une valeur intergénérationnelle, enracinée et durable, qui traverse les quartiers et territoires ruraux.
- **Préservation du patrimoine vivant** : Les initiatives locales participent à la conservation et à la transmission des savoir-faire et du patrimoine, tout en favorisant l'apprentissage et l'expérience directe des habitants et visiteurs.
- **Cohésion et dialogue local** : Les projets participatifs renforcent les liens sociaux et le sentiment d'appartenance, en créant des interactions positives entre habitants, jeunes et visiteurs.
- **Défis financiers** : Trouver un équilibre entre subventions publiques, autofinancement et partenariats privés reste crucial pour garantir la pérennité des projets.
- **Robustesse économique et résilience territoriale** : Le développement local permet de réduire la dépendance économique vis-à-vis des visiteurs étrangers, un enjeu mis en lumière par la crise du Covid, tout en diversifiant les revenus et les opportunités pour les habitants.



Opportunités

Les initiatives locales et le tourisme alternatif offrent de nombreuses opportunités pour renforcer l'impact social, culturel et économique des territoires, tout en créant des expériences enrichissantes et durables.



Points concrets :

- Valoriser les expériences immersives : Encourager les parcours hors des circuits classiques pour révéler des quartiers et lieux méconnus, et créer des interactions authentiques avec les habitants.
- Renforcer le rayonnement culturel et patrimonial : Intégrer des lieux de savoir-faire, sites historiques ou espaces audiovisuels dans des parcours touristiques participatifs et attractifs.
- Développer l'insertion et la participation des jeunes : Former des animateurs locaux, jeunes médiateurs et éclaireurs pour concevoir et animer les expériences touristiques.
- Favoriser la robustesse économique locale : Diversifier les sources de revenus, limiter la dépendance au tourisme international et soutenir les acteurs économiques locaux grâce à des modèles mixtes (autofinancement, subventions, partenariats).
- Encourager l'innovation territoriale : Expérimenter des projets participatifs, sportifs, culturels ou artistiques, et mobiliser les habitants pour tester de nouvelles formes de tourisme et renforcer la cohésion sociale.

Propositions

Il est essentiel de créer un cadre facilitant l'engagement local, la coopération et la co-construction et la pérennité des initiatives. Ces propositions doivent permettre de renforcer l'expérience, la rencontre et l'apprentissage sur le territoire, tout en soutenant l'économie locale, l'insertion professionnelle et le lien social. Pour être efficaces, elles nécessitent un soutien politique adapté : des dispositifs souples, bottom-up, qui laissent la place aux initiatives citoyennes et associatives, plutôt que des politiques territoriales, nationales ou européennes lourdes et complexes



Points concrets

- **Renforcer la co-construction avec les habitants :** Ateliers citoyens, enquêtes participatives et médiation locale pour concevoir des parcours et expériences touristiques répondant aux besoins réels de la communauté.
- **Créer des modèles économiques durables :** Combiner autofinancement, subventions et partenariats privés pour assurer la pérennité des projets, en s'inspirant de l'économie circulaire, fonctionnelle, sociale et solidaire.
- **Diversifier les expériences touristiques :** Intégrer patrimoine, sport, culture et initiatives locales pour créer des parcours immersifs et authentiques, hors des circuits classiques.
- **Valoriser l'apprentissage et l'insertion professionnelle :** Former des jeunes et des habitants à animer des expériences touristiques, tout en renforçant leur employabilité et leur engagement territorial.
- **Faciliter la mobilité et l'accès :** Adapter les infrastructures et les parcours pour que les visiteurs et habitants puissent découvrir facilement et durablement tous les espaces du territoire.
- **Renforcer le dialogue et la cohésion sociale :** Promouvoir des projets qui rapprochent habitants et visiteurs, favorisent les échanges intergénérationnels et améliorent le sentiment d'appartenance au territoire.



Exemple

Bastina

(Paris et international)

Objectif

Former les habitants à devenir guides de leur quartier et valoriser l'histoire, la culture et la mémoire locales.



Méthode

- Organiser des formations pour habitants afin qu'ils deviennent médiateurs culturels et guides.
- Développer des visites thématiques, centrées sur la vie quotidienne, les cultures et les histoires locales plutôt que sur les monuments classiques.
- Encourager les participants à raconter leur quartier à travers leurs propres perspectives et celles de la communauté.



Acteurs impliqués

- Associations locales et acteurs culturels.
- Habitants formés comme guides.
- Visiteurs locaux et internationaux.
- Partenaires institutionnels ou éducatifs pour le soutien logistique et financier.

Résultats

- Découverte de quartiers multiculturels et perspectives inédites pour les visiteurs.
- Renforcement du **sentiment d'appartenance et de fierté locale** pour les habitants.
- Création de **nouveaux métiers et opportunités professionnelles** dans la médiation culturelle.

Transférabilité

- Modèle applicable dans tout quartier urbain ayant une **richesse culturelle et sociale à valoriser**.
- Nécessite **formation et accompagnement des habitants** pour assurer la qualité des parcours.
- Peut être adapté à d'autres villes ou contextes internationaux.

Exemple

L'Alternative Urbaine à Bordeaux

Objectif

Valoriser des quartiers hors des circuits touristiques traditionnels et offrir des opportunités professionnelles aux jeunes et habitants en insertion.



Méthode

- Organiser des **balades guidées par habitants ou jeunes en insertion.**
- Intégrer des parcours thématiques sur la culture locale, le patrimoine et la vie des quartiers.
- Développer des compétences pratiques en **médiation, animation et gestion d'événements.**

Acteurs impliqués

- Associations locales et structures d'insertion professionnelle.
- Jeunes et habitants du quartier.
- Collectivités locales pour le soutien et la promotion.

Résultats

- Plus de 60 % des participants trouvent un emploi ou poursuivent une formation après leur participation.
- Renforcement du lien social entre habitants et visiteurs.
- Valorisation des quartiers délaissés et fierté locale accrue.

Transférabilité

- Adaptable à d'autres villes ou quartiers urbains avec des populations locales motivées.
- Peut être combiné avec des programmes d'insertion professionnelle et des initiatives culturelles.

Exemple

Convoi Exceptionnel (Bordeaux)

Objectif

Favoriser la co-construction culturelle et le lien social entre plusieurs quartiers urbains à travers le tourisme et l'art.



Méthode

- Créer un programme collaboratif où les habitants définissent les activités et l'accueil des visiteurs.
- Mettre en place des résidences artistiques et ateliers de médiation pour stimuler la créativité et l'échange culturel.
- Encourager la découverte immersive et collective du territoire.



Acteurs impliqués

- Habitants des différents quartiers concernés.
- Associations artistiques et culturelles.
- Collectivités locales pour soutien logistique et financement.
- Visiteurs participant aux activités.

Résultats

- Développement d'une **expérience touristique immersive et originale**.
- Renforcement du **lien social et interculturel** entre quartiers.
- Création de nouvelles **dynamiques collectives et artistiques**.

Transférabilité

- Applicable dans tout contexte urbain où plusieurs communautés peuvent collaborer.
- Nécessite un **tiers facilitateur** pour coordonner les acteurs et soutenir la co-construction.
- Modèle adaptable pour d'autres types d'événements culturels ou touristiques participatifs.

05

Dialogue culturel et tourisme participatif





Le dialogue culturel transforme le tourisme en une expérience partagée où les habitants deviennent les premiers ambassadeurs de leur territoire. Plutôt que de subir le tourisme, ils deviennent acteurs, valorisent leur histoire et leurs savoir-faire, et créent des expériences immersives et authentiques pour les visiteurs.

Cette approche repose sur la co-construction, la participation des communautés locales et l'innovation pratique. Elle permet de relier attractivité consentie et engagement des habitants, tout en favorisant la coopération entre secteurs et acteurs différents. Les initiatives basées sur le dialogue culturel renforcent le sentiment d'appartenance des habitants, stimulent le lien social et l'apprentissage interculturel, et ouvrent des perspectives économiques durables centrées sur la coopération plutôt que le profit immédiat.



Avantages supplémentaires

Le dialogue culturel stimule la créativité, favorise la diversité des modes d'expression et offre de nouvelles manières de regarder, partager et vivre son territoire et ses racines. À travers des activités culturelles variées, il permet de transformer notre regard sur le monde et sur la manière dont nous l'habitons. Il procure également de la joie, en rompant avec les formats et logiques du tourisme traditionnel, qui tend à faire du visiteur un consommateur passif. Au contraire, le dialogue culturel invite chacun à ressentir le territoire au plus profond de soi, à devenir acteur de l'expérience, à interagir avec les habitants et à se connecter de manière authentique à l'histoire, aux savoir-faire et aux cultures locales.

Faits

Le tourisme participatif fondé sur le dialogue culturel montre que l'implication directe des habitants, parfois même des enfants, transforme la manière dont les territoires sont perçus et valorisés. Cette approche crée une expérience où la rencontre, le partage et la co-création sont au centre de l'expérience touristique.

Points concrets

- **Habitants comme ambassadeurs** : Les communautés locales produisent leurs propres représentations touristiques et décident de ce qu'elles souhaitent partager avec les visiteurs.
- **Tourisme pour enfants et co-construction** : Exemple d'une agence de voyage à vélo pour enfants, développée avec un atelier participatif et l'implication directe des enfants et des habitants.
- **Innovation locale et pratique** : Les initiatives privilégient la créativité et la durabilité (ex. vélos upcyclés, sacs fabriqués à partir de bâches de camion) plutôt que la technologie ou le profit.
- **Équilibre entre durabilité et attractivité** : Certaines entreprises proposent encore des voyages long-courriers, tandis que d'autres, plus proches et durables, expérimentent des modèles résilients et créatifs.
- **Bascules comportementales** : Ex. Allemagne : la création de chaires universitaires sur l'aménagement cyclable permet d'anticiper la transformation des comportements urbains sur le long terme.
- **Créativité et diversité** : Les projets encouragent de multiples formes d'expression culturelle et artistique, permettant de découvrir et partager le territoire de façons variées.

Analyse

Le dialogue culturel montre que le tourisme peut devenir un levier de cohésion sociale, interculturelle et créative. L'inclusion des habitants comme médiateurs et créateurs d'expériences permet un contact direct, authentique et valorisant pour les communautés locales.

Points concrets :



- **Cohésion sociale et interculturelle** : Les projets favorisent les échanges entre habitants et visiteurs, créant un lien durable et renforçant l'identité culturelle locale.
- **Valorisation et autonomie des habitants** : Le tourisme devient une source de joie et d'apprentissage pour les habitants, qui conservent la maîtrise de leur territoire et de son récit.
- **Innovation et résilience locale** : Les initiatives encouragent des pratiques durables et créatives, adaptées au contexte local, plutôt que de copier des modèles standardisés.
- **Coopération multi-acteurs** : La réussite de ces projets repose sur le partage de savoirs et de ressources entre habitants, associations, entreprises locales et institutions.
- **Impact éducatif** : L'implication des enfants et des jeunes dans la création d'expériences touristiques favorise le développement de compétences, la sensibilisation au patrimoine et à la durabilité.
- **Stimulation de la créativité et de la diversité** : Les activités culturelles multiples permettent de redécouvrir le territoire, d'exprimer ses racines et de changer la manière dont nous percevons et habitons le monde.

Opportunités

Le dialogue culturel offre de nombreuses opportunités pour transformer le tourisme en levier de développement durable, inclusif et participatif. Ces expériences renforcent l'identité locale, stimulent l'innovation et favorisent des pratiques économiques coopératives.



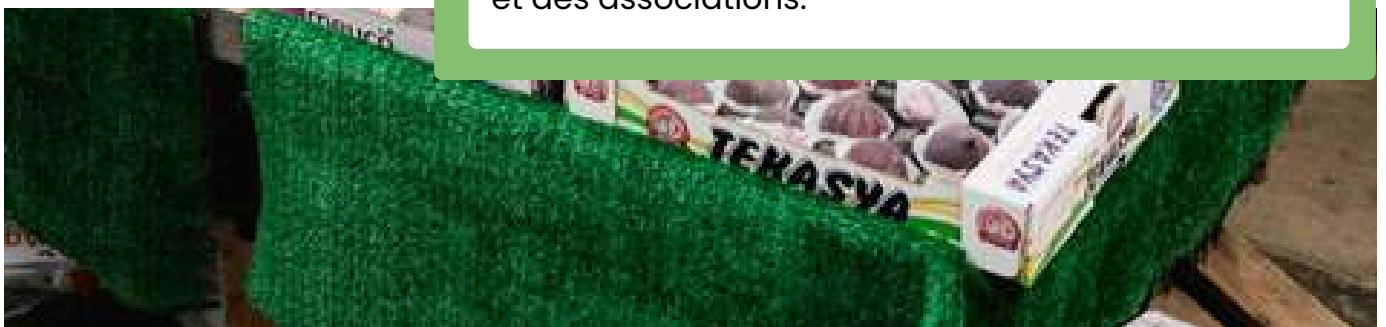
Points concrets :

- **Parcours interculturels et participatifs** : Développer des circuits et événements permettant aux visiteurs de rencontrer directement les habitants et de découvrir le territoire de manière immersive.
- **Formation à la médiation culturelle** : Former les habitants au storytelling local, à la transmission de savoir-faire et à la valorisation des initiatives communautaires.
- **Tourisme éducatif pour enfants et jeunes** : Intégrer les enfants dans des projets de découverte et de co-construction pour stimuler la créativité, la responsabilité et l'engagement territorial.
- **Coopération et durabilité économique** : Créer des modèles économiques basés sur la coopération entre acteurs, les initiatives solidaires et la durabilité plutôt que le profit immédiat.
- **Accessibilité internationale** : Traduire les supports et parcours pour faciliter la compréhension et l'accès aux visiteurs étrangers.
- **Innovation pratique** : Encourager les solutions simples et adaptées au terrain, qui apportent des bénéfices directs aux habitants et aux visiteurs.
- **Diversité culturelle et expression créative** : Exploiter différents modes d'activités culturelles pour offrir des expériences variées et enrichir la perception du territoire et de ses habitants.



Opportunités

Pour maximiser l'impact du dialogue culturel, il est nécessaire de soutenir les initiatives locales et de créer un cadre politique et institutionnel flexible, bottom-up, qui facilite l'engagement des habitants et des associations.





Points concrets :

- **Encourager la co-construction locale :** Ateliers participatifs, enquêtes et ateliers citoyens et médiation culturelle pour co-crée des parcours touristiques adaptés aux besoins et aux histoires locales.
- **Soutenir les initiatives durables et créatives :** Favoriser les projets expérimentaux, l'upcycling, la mobilité douce et les expériences éducatives.
- **Former et accompagner les médiateurs locaux :**
Développer des formations pour les habitants et jeunes afin qu'ils deviennent animateurs et guides culturels de leur territoire.
- **Créer des modèles économiques coopératifs :** Combiner autofinancement, subventions et partenariats pour assurer la pérennité des projets, avec un accent sur la durabilité, la solidarité et la régénération locale.
- **Faciliter la mobilité et l'accès :** Adapter les infrastructures pour permettre aux habitants et visiteurs de participer pleinement aux expériences touristiques.
- **Promouvoir le dialogue interculturel et intergénérationnel :**
Organiser des événements et parcours qui rapprochent habitants, enfants et visiteurs, et valorisent l'identité culturelle du territoire.
- **Renforcer la créativité et la diversité des expériences :**
Encourager différentes formes d'expression artistique et culturelle pour changer notre regard sur le territoire et enrichir la manière dont nous vivons le monde.

06

New Urban trades





De nouveaux métiers urbains émergent à l'intersection du tourisme, de la médiation culturelle et de l'engagement local. Ils transforment la manière dont les habitants et les jeunes interagissent avec leur territoire, en leur offrant des opportunités professionnelles et en valorisant leurs connaissances et savoir-faire. Ces métiers contribuent à la dynamisation des villes, à la cohésion sociale et à l'attractivité culturelle, tout en répondant aux enjeux d'insertion, d'inclusion et de participation citoyenne.

Au-delà de la médiation et de l'accompagnement touristique, ces métiers représentent une opportunité unique de **préserver les savoir-faire typiques du territoire et de transmettre un patrimoine immatériel vivant**. Ils permettent de faire perdurer des traditions locales, de valoriser les compétences uniques de chaque quartier ou territoire, et constituent un lien essentiel avec les racines et l'identité des communautés.



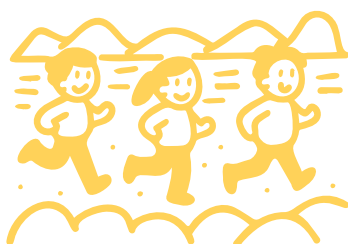
Ils jouent également un rôle clé dans la **redynamisation de quartiers de ville** souvent mal perçus, en contribuant à changer les mentalités et à redonner vie à ces espaces. Ces métiers permettent de rendre la connaissance accessible au plus grand nombre, de stimuler l'imaginaire collectif et individuel, et de transformer des perceptions négatives en opportunités pour se réappropriier et explorer son environnement.

En intégrant ces métiers dans des parcours **professionnels structurés et durables**, les villes peuvent soutenir des emplois significatifs, renforcer le dialogue, favoriser la surprise et la découverte entre habitants et visiteurs, stimuler la créativité et l'innovation locale, et contribuer à la **transmission intergénérationnelle des savoirs et pratiques culturelles**. Ces initiatives offrent également des expériences touristiques immersives, où l'acteur principal n'est pas seulement le visiteur, mais aussi l'habitant qui devient **médiateur**, ambassadeur et **gardien vivant de son territoire**, tout en participant activement à la construction d'un imaginaire collectif positif et à la valorisation de son environnement.

Faits

Ces nouveaux métiers urbains reposent sur des expériences concrètes où l'habitant devient médiateur et acteur du tourisme :

- **Médiateurs écotouristiques et guides culinaires** : ils animent des parcours, des ateliers et des visites participatives, combinant connaissance locale et insertion professionnelle.
- **Éclaireurs et habitants formés** : à Bordeaux, des habitants deviennent animateurs de balades urbaines, guidant touristes et métropolitains dans des quartiers hors circuits classiques. Formation et engagement local : ces métiers allient apprentissage, médiation culturelle et implication citoyenne, contribuant à la cohésion sociale.
- **Exemples inspirants** :
 - Friche de Mai à Marseille : dans l'un des quartiers les plus pauvres d'Europe, cette friche culturelle offre aujourd'hui une multitude d'activités artistiques, culturelles et sociales aux habitants comme aux visiteurs, transformant l'image du quartier et créant un lieu d'échanges intergénérationnels.
 - **Restaurant Les Beaux Mets dans une prison à Marseille** : ce projet permet aux détenus d'apprendre un métier dans la restauration, leur offrant de nouvelles opportunités de réinsertion à leur sortie et créant un lien social fort avec la communauté.
 - Projets Darwin (Bordeaux), initiatives Greeters (visites guidées par des habitants) et parcours participatifs combinant patrimoine, sport et culture.





Analyse

Ces métiers répondent à un triple enjeu social, économique et culturel :

- **Insertion et inclusion** : ils offrent des opportunités professionnelles concrètes aux jeunes, habitants et détenus, parfois éloignés de l'emploi traditionnel.
- **Dynamisation et attractivité** : en transformant des quartiers mal perçus (comme la Friche de Mai), ils redonnent vie aux espaces urbains, favorisent la curiosité et stimulent l'imaginaire collectif.
- **Transmission et préservation des savoir-faire** : ils permettent de valoriser des compétences uniques, traditions et patrimoines immatériels, assurant une continuité intergénérationnelle.
- **Participation et médiation citoyenne** : les habitants deviennent ambassadeurs de leur territoire, renforçant le dialogue et la coopération entre communautés et visiteurs.
- **Défis** : ces métiers nécessitent un soutien structuré, avec des parcours de formation, un financement stable et une reconnaissance institutionnelle.

Opportunités

L'émergence de ces métiers ouvre des perspectives nouvelles pour les territoires urbains :

- **Développement d'emplois durables** : professionnaliser les rôles de médiateurs, éclaireurs, guides et animateurs pour créer des parcours certifiés et stables.
- **Valorisation du patrimoine vivant** : intégrer savoir-faire locaux, traditions et initiatives sociales dans les expériences touristiques et culturelles.
- **Dynamisation des quartiers** : redonner vie à des espaces mal perçus, créer de la surprise et stimuler l'imaginaire collectif (Friche de Mai, restaurant Les Beaux Mets).
- **Créativité et innovation** : permettre aux habitants de tester et proposer de nouvelles activités culturelles et touristiques.
- **Dialogue et cohésion sociale** : renforcer l'inclusion et le sentiment d'appartenance à travers l'engagement actif des habitants et des jeunes.

Propositions



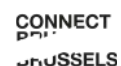
Pour maximiser l'impact de ces nouveaux métiers urbains, plusieurs actions concrètes peuvent être envisagées :

- **Reconnaissance et formation** : créer des parcours certifiés pour médiateurs urbains, éclaireurs et guides, intégrant tourisme durable, médiation culturelle et engagement citoyen.
- **Soutien institutionnel et financement** : développer des partenariats entre associations, collectivités et entreprises pour assurer la pérennité et l'accessibilité de ces métiers.
- **Valorisation du patrimoine immatériel et social** : intégrer savoir-faire, traditions locales et pratiques culturelles dans les expériences touristiques, avec un rôle actif pour les habitants et des initiatives sociales comme Les Beaux Mets.
- **Redynamisation des quartiers** : utiliser ces métiers pour transformer des zones mal perçues (ex. Friche de Mai), créer de la surprise, de la découverte et stimuler l'imaginaire collectif.
- **Insertion professionnelle et intergénérationnelle** : accompagner les jeunes, habitants et détenus dans des parcours d'apprentissage et de transmission, combinant culture, tourisme et engagement social.
- **Innovation participative** : encourager les habitants à proposer, expérimenter et adapter de nouvelles activités culturelles et touristiques, en favorisant un dialogue constant avec les visiteurs.



07

Réglementation et certification





La **réglementation et la certification** jouent un rôle clé dans la crédibilité, la sécurité et la qualité des initiatives de tourisme alternatif et inclusif, à **condition qu'elles soient adaptées à la réalité du terrain**. La certification doit rassurer non seulement les visiteurs, mais aussi les organisations elles-mêmes, en enrichissant leurs connaissances et pratiques pour offrir une expérience mémorable et progresser vers un tourisme responsable.

Aujourd'hui, l'abondance de certifications peut parfois perdre du sens pour les citoyens. Il est essentiel de valoriser une certification comme un **véritable signe de reconnaissance**, comparable aux étoiles Michelin : elle atteste de la qualité, mais constitue également une **source d'évolution continue** pour l'organisation. Quant à la réglementation, elle doit rester **simple, compréhensible et cohérente avec le terrain**, en évitant les lourdeurs administratives inutiles. Ces outils permettent de structurer les parcours, de valoriser le professionnalisme des acteurs locaux et de garantir la sécurité et la qualité des expériences. En l'absence de standards uniformes, les initiatives innovantes restent souvent isolées et difficiles à reproduire, ce qui peut limiter leur diffusion. Cela n'est pas un problème lorsque l'objectif est de **préserver l'originalité, la pertinence et l'identité d'un territoire**.



Un cadre **flexible, harmonisé et réaliste** peut soutenir le développement des parcours alternatifs tout en préservant leur authenticité, leur dimension participative et leur ancrage local. La certification et la réglementation deviennent alors **des leviers pour renforcer la confiance des participants**, encourager la coopération entre acteurs et promouvoir un tourisme durable, inclusif et responsable, et non une contrainte. Enfin, une **certification commune**, claire, reconnue et communiquée à toutes les parties prenantes, peut servir de **signe de qualité** pour l'ensemble des initiatives, tout en respectant leur originalité et leur spécificité territoriale

Faits

- L'association est organisme de formation certifié ÉPI, garantissant certaines normes de qualité et de professionnalisme.
- Les balades et parcours touristiques alternatifs respectent des standards de sécurité et de qualité, mais il n'existe pas de **normes uniformes** pour l'ensemble des initiatives.
- Les certifications actuelles sont nombreuses et parfois confuses pour le public, ce qui peut réduire leur valeur perçue.
- Certaines certifications peu coûteuses permettent de **cocher des cases** sans véritable audit, ce qui peut impacter la transparence et la crédibilité de la démarche.

Analyse

- La certification assure la crédibilité, la sécurité et la qualité des parcours, tout en renforçant le professionnalisme des acteurs locaux.
- L'absence de standards communs limite la reproductibilité et la diffusion des initiatives innovantes.
- Une réglementation adaptée, claire et compréhensible, ainsi qu'une certification reconnue, peuvent devenir des leviers pour : o renforcer la confiance des participants, o encourager la coopération entre acteurs, o structurer les parcours et valoriser les savoir-faire locaux.
- La standardisation excessive n'est pas souhaitable : il est essentiel de préserver l'originalité et la pertinence des initiatives en lien avec le territoire.

Opportunités

- Créer un cadre harmonisé et flexible permettant aux initiatives alternatives de se développer tout en respectant leur identité locale.
- Faire de la certification un signe de qualité valorisant et reconnu, comparable aux étoiles Michelin dans la gastronomie, qui devient un outil d'évolution continue pour les organisations.
- Harmoniser les bonnes pratiques de sécurité, de médiation et de qualité pour faciliter la coopération et l'échange d'expérience entre acteurs.
- Encourager la diffusion et la visibilité des initiatives innovantes à travers des labels ou certifications crédibles et clairs pour le publi



Propositions

- **Mettre en place une certification spécifique** pour les parcours touristiques alternatifs et inclusifs, reconnue à l'échelle locale, nationale ou européenne.
- **Harmoniser les standards** de qualité, sécurité et médiation culturelle, tout en laissant la place à l'originalité et à la créativité territoriale.
- Communiquer clairement sur les certifications afin qu'elles soient comprises et valorisées par tous les participants, visiteurs et partenaires.
- Encourager la coopération entre associations, collectivités et acteurs privés pour soutenir les parcours certifiés et favoriser la diffusion des bonnes pratiques.
- Utiliser la certification comme **un outil d'accompagnement et de progression**, et non comme une contrainte administrative.

08

Approche transversale et intégrée



Les initiatives touristiques et culturelles les plus innovantes ne peuvent pas se limiter à un seul domaine ou acteur. Elles combinent tourisme, insertion, culture, patrimoine et mobilité, et nécessitent une approche intégrée pour maximiser leur impact social, économique et environnemental. Cette perspective constitue une invitation à **favoriser la coopération interculturelle, sectorielle et le partage de compétences**, tout en plaçant les citoyens au cœur de la décision et de l'action.

Ces projets demandent un **temps long de maturation** et une coordination entre multiples acteurs : habitants, associations, collectivités et entreprises. Ils requièrent également une **réelle volonté politique de confiance envers les citoyens**, de sortir du schéma traditionnel descendant et, au contraire, de se diriger vers la co-construction de solutions collectives, par exemple à travers des ateliers de participation citoyenne pour identifier et expérimenter des actions adaptées aux problématiques locales.



Le développement durable de ces initiatives est souvent freiné par le **court-termisme des politiques publiques**, les financements ponctuels et le manque de vision transversale. Une approche intégrée permet de mieux articuler les dimensions sociale, culturelle et économique, de créer de la valeur partagée, de renforcer la cohésion territoriale et de **faire évoluer les indicateurs de performance** vers des critères prenant autant en compte la qualité de vie, les aspects sociaux et environnementaux que l'économie.

Conclusion : Pour que ces projets atteignent leur plein potentiel, il est indispensable de **fédérer l'ensemble des parties prenantes autour d'initiatives porteuses de sens**, où chacun trouve sa place, peut contribuer et partager la responsabilité des résultats. Cette approche collective assure non seulement la durabilité des projets, mais renforce également le sentiment d'appartenance et l'impact positif sur le territoire.

Faits concrets

- Les initiatives combinant tourisme, insertion, culture, patrimoine et mobilité restent rares et complexes à mettre en œuvre, en raison de nombreux silos entre les secteurs privé, associatif et public.
- Les projets souffrent souvent d'une vision à court terme, avec un manque de continuité dans le financement, ce qui limite leur impact durable.
- Les citoyens et communautés locales sont au cœur de la conception et de la mise en œuvre des parcours et activités, mais rencontrent de nombreux freins politiques, administratifs et organisationnels.
- Le court-termisme des politiques publiques et la fragmentation des financements freinent le développement et la pérennité des projets, rendant difficile la consolidation de partenariats et la maturation des initiatives.





- Les projets touristiques et culturels innovants nécessitent une **approche intégrée et transversale**, coordonnant tourisme, insertion, culture, patrimoine et mobilité pour maximiser leur impact social, économique et environnemental.
- La **participation citoyenne et la co-construction** sont des leviers essentiels : elles renforcent l'adhésion des communautés locales, stimulent l'innovation et permettent de mieux répondre aux besoins du territoire.
- Une **volonté politique de confiance et d'accompagnement** est indispensable pour lever les freins administratifs et financiers et garantir la durabilité des initiatives.
- L'évolution des **indicateurs de performance** pour inclure la qualité de vie, l'impact social et environnemental, au même niveau que l'économique, permet de mesurer l'efficacité réelle des projets au-delà des seuls résultats financiers.
- Les synergies entre acteurs, comme dans l'exemple de **Marseille Hospitalité**, montrent que la coordination multi-acteurs favorise la créativité, la visibilité et l'efficacité des actions, tout en consolidant le tissu social et culturel du territoire.

Propositions concrètes

- Encourager des **projets intégrés multi-acteurs**, impliquant habitants, associations, entreprises et collectivités, pour articuler les différentes dimensions du territoire et créer de la valeur partagée.
- Garantir des **financements pluriannuels** afin de permettre la maturation des initiatives et la consolidation des partenariats.
- Développer des **ateliers de participation citoyenne**, offrant aux habitants un rôle actif dans la co-conception et l'expérimentation de solutions adaptées aux besoins du territoire.
- Réviser les **indicateurs de performance** pour intégrer l'impact social, environnemental et la qualité de vie au même niveau que l'économique.
- **Fédérer l'ensemble des acteurs autour de projets porteurs de sens**, où chacun peut trouver sa place, contribuer et partager la responsabilité des résultats, à l'image de l'initiative **Marseille Hospitalité**.

Synthèse et fiches – actions

Vers un tourisme alternatif, inclusif et régénérateur





Le tourisme peut devenir un levier puissant de cohésion sociale, de dynamisation culturelle et économique, de préservation des savoir-faire et patrimoines locaux, et d'amélioration de la qualité de vie et de la santé publique. Les initiatives analysées démontrent qu'un tourisme qui place l'humain, le territoire et le bien-être collectif au cœur de l'expérience génère des retombées sociales, culturelles et économiques durables.



Cependant, ces projets restent encore trop peu nombreux et nécessitent un soutien politique fort à toutes les échelles — locale, nationale et européenne pour se développer et se pérenniser. Les stratégies européennes, telles que le Green Deal, l'Agenda 2030 et l'European Tourism Agenda, fournissent un cadre idéal, mais il est essentiel que ces programmes soient accessibles et adaptés aux réalités des petits acteurs locaux, associations et entreprises, afin de ne pas freiner les initiatives pertinentes et porteuses de sens.





1. Soutenir les projets intégrés et multi-acteurs

Niveau d'action : Local et national

Objectif : Favoriser les initiatives combinant tourisme, culture, insertion sociale et mobilité durable, alignées avec le Green Deal et l'European Tourism Agenda.

Méthode : Encourager la co-construction entre collectivités, associations, entreprises et habitants ; financer sur le long terme.

Acteurs : Collectivités, associations, entreprises, habitants, État.

Résultats attendus : Maximisation de l'impact social, culturel et économique ; renforcement du lien social et territorial.

Transférabilité : Applicable à toute ville ou territoire cherchant à créer un tourisme inclusif et durable.



2. Mettre les jeunes au centre de la planification touristique

Niveau d'action : Local et national

Objectif : Faire des jeunes, notamment issus de milieux marginalisés, des acteurs de la durabilité et de la planification touristique, tout en leur offrant des opportunités de carrière professionnelle.

Méthode : Programmes de formation, ateliers participatifs, mentorat, éducation non formelle, stages et parcours d'insertion professionnelle dans le tourisme durable.

Acteurs : Jeunes, établissements éducatifs, associations, collectivités, entreprises touristiques.

Résultats attendus : Innovation sociale, inclusion, renouvellement des pratiques touristiques, meilleure connaissance des dynamiques urbaines et de l'équité.

Transférabilité : Applicable à toutes les villes et zones rurales avec initiatives jeunesse.

Lien UE : Contribue aux ODD 4, 8 et 10 de l'Agenda 2030.



3. Développer un tourisme durable et régénérateur

Niveau d'action : UE et national

Objectif : Définir et respecter la capacité d'accueil des sites pour protéger l'environnement et le patrimoine culturel.

Méthode : Évaluation de la capacité d'accueil touristique, prise en compte des seuils critiques et de la résilience territoriale.

Acteurs : Gouvernements, municipalités, opérateurs touristiques, communautés locales.

Résultats attendus : Réduction des pressions sur les sites, meilleure expérience pour visiteurs et habitants, préservation des ressources.

Transférabilité : Applicable aux destinations surfréquentées.

Lien UE : Aligne les pratiques avec le Green Deal et l'European Tourism Agenda.



4. Encourager la mobilité douce et bas carbone

Niveau d'action : Local et national

Objectif : Réduire l'empreinte carbone du tourisme et favoriser l'accès à des déplacements durables pour tous, y compris les populations défavorisées.

Méthode : Développement d'infrastructures cyclables et piétonnes, éco-stations, circuits multimodaux intégrant le dernier kilomètre ; tarification abordable ; incitations pour train, vélo et transports publics ; intégration dans la vie quotidienne.

Acteurs : Collectivités, entreprises, associations, opérateurs de transport, habitants.

Résultats attendus : Déplacements durables et inclusifs, attractivité renforcée, contribution aux objectifs climatiques.

Transférabilité : Modèle adaptable aux territoires urbains et ruraux.

Lien UE : Soutient les objectifs du Green Deal pour la mobilité durable et bas carbone.



5. Renforcer l'implication des habitants et communautés locales

Niveau d'action : Local

Objectif : Faire des habitants des médiateurs du tourisme, valoriser leur savoir-faire et patrimoine, et générer des retombées économiques, sociales et culturelles locales.

Méthode : Ateliers participatifs, visites guidées par les habitants, résidences artistiques, projets collaboratifs.

Acteurs : Habitants, associations, collectivités, opérateurs touristiques.

Résultats attendus : Appropriation collective, dialogue interculturel et intergénérationnel, inclusion, renforcement du tissu économique et culturel.

Transférabilité : Applicable à tous les territoires.

Lien UE : Contribue à l'ODD 11 de l'Agenda 2030 sur des villes et communautés durables.



6. Intégrer la technologie comme levier d'innovation

Niveau d'action : UE et national

Objectif : Diversifier l'offre touristique, réduire la pression sur les sites physiques et rendre les outils accessibles financièrement et facilement utilisables.

Méthode : Applications numériques, cartographies participatives, expériences immersives (réalité augmentée/virtuelle), formation simplifiée.

Acteurs : Collectivités, start-ups, opérateurs touristiques, institutions européennes.

Résultats attendus : Meilleure répartition des visiteurs, enrichissement de l'expérience, accessibilité des informations et services.

Transférabilité : Urbain et rural.

Lien UE : Encourage l'innovation et l'inclusion dans l'European Tourism Agenda.



7. Valoriser et protéger la culture locale et les entreprises

Niveau d'action : Local et national

Objectif : Préserver l'identité culturelle, soutenir l'économie locale et promouvoir des modèles économiques durables (économie circulaire, sociale et solidaire).

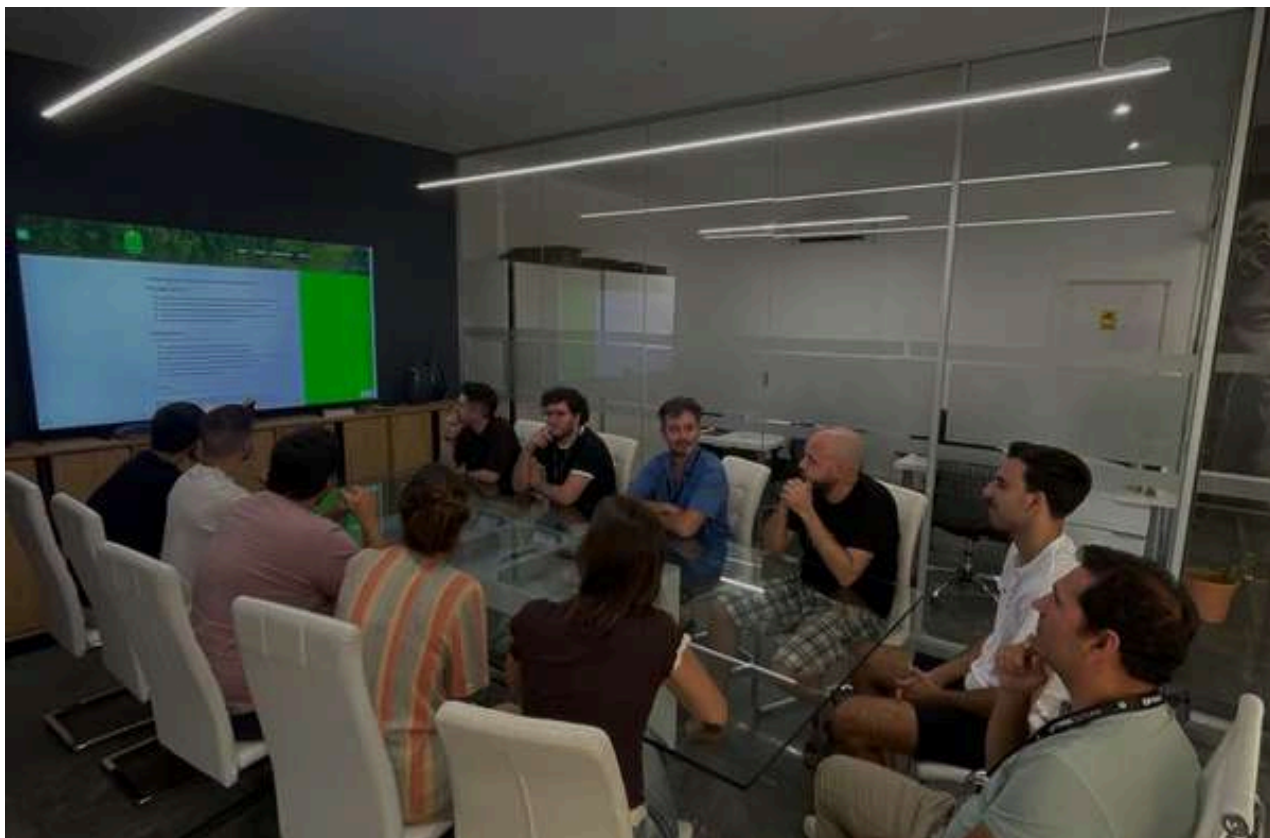
Méthode : Renforcer les liens entre visiteurs et producteurs/artisans locaux ; soutenir le commerce et les initiatives culturelles ; favoriser la coopération entre acteurs.

Acteurs : Collectivités, associations, entreprises locales, habitants.

Résultats attendus : Préservation culturelle, création de valeur économique et sociale, attraction touristique durable.

Transférabilité : Partout où l'identité culturelle et le patrimoine sont des leviers touristiques.

Lien UE : Contribue à l'Agenda 2030 et au Green Deal pour un tourisme responsable et durable.



8. Développer des indicateurs de performance intégrés

Niveau d'action : National et UE

Objectif : Mesurer l'impact social, environnemental, culturel et sanitaire au même niveau que l'économique.

Méthode : Intégration dans l'évaluation des projets de critères de qualité de vie, inclusion, santé publique et cohésion territoriale.

Acteurs : Ministères, collectivités, agences de tourisme, institutions européennes.

Résultats attendus : Pilotage éclairé, impact réel mesuré, promotion d'un tourisme holistique et régénérateur.

Transférabilité : Tous projets et destinations.

Lien UE : Aligne les pratiques avec le Green Deal, l'Agenda 2030 et l'European Tourism Agenda.

Conclusion



Ce plaidoyer démontre qu'un **tourisme alternatif, inclusif et régénérateur** est non seulement possible, mais nécessaire. Il peut renforcer la cohésion sociale, dynamiser l'économie locale, préserver le patrimoine culturel et naturel, et améliorer la qualité de vie et la santé publique. Les initiatives analysées montrent que placer **l'humain, le territoire et le bien-être collectif** au cœur de l'expérience produit des retombées durables et concrètes.



Pourtant, ces projets restent trop peu nombreux et fragiles. Leur développement exige un **soutien politique fort et adapté à toutes les échelles** locale, nationale et européenne pour permettre leur pérennisation et leur reproductibilité. Les stratégies européennes, **Green Deal, Agenda 2030, European Tourism Agenda** offrent un cadre stratégique essentiel, mais elles restent souvent **complexes et lourdes pour les petites associations, collectivités et entreprises locales**, qui manquent de moyens humains et financiers pour s'y conformer. Cette complexité freine la dynamique territoriale et l'émergence d'initiatives pertinentes, innovantes et porteuses de sens.





Il est temps de **repenser les politiques publiques et européennes pour qu'elles se mettent réellement à la place des acteurs locaux**, en simplifiant les critères d'accès, en soutenant les projets sur le long terme, et en valorisant les initiatives qui font vivre les territoires, stimulent l'imaginaire collectif et construisent des **communautés inclusives, résilientes et durables**. Le moment est venu de transformer cette ambition en action concrète : soutenir les jeunes, les habitants, les acteurs culturels et économiques locaux, investir dans la mobilité douce et durable, intégrer l'innovation numérique et mesurer l'impact de manière holistique. En agissant ainsi, l'Europe peut devenir un modèle mondial de tourisme régénérateur, où chaque territoire et chaque acteur a sa place, et où le tourisme devient une force de transformation positive pour la société, l'économie et l'environnement.

Sources

- [Xperientiel](#), le podcast qui propulse la transition du tourisme
- [Nouveau Souffle](#), le podcast des entreprises sur le chemin de la régénération
- [Lumiâ](#), la carte du régénératif
- [Marseille Hospitalités](#), la fresque de l'hospitalité
- [Essentiem](#), fonds de dotation qui agit sur la cohésion sociale, la découverte de l'autre, la sensibilisation et la préservation de l'environnement, ainsi que sur un développement équilibré et équitable des territoires
- [Grassroots EcoHealthTourism Programme](#), Erasmus+ — programme qui permet aux jeunes de développer et d'adapter leurs projets, initiatives et entreprises de manière à soutenir de façon holistique la santé des personnes, des animaux et de la planète
- [Université de la terre](#), Réconcilier l'Humanité avec elle-même et avec le vivant
- [GenAct](#), association qui fédère et développe les compétences de toutes celles et tous ceux qui souhaitent devenir des game changers !
- [École pratique de la Nature et des Savoirs](#) est une association sous le parrainage de Jean-Marie Pelt et d'Edgar Morin, pour promouvoir 5 idées fortes :
 - Santé et approches préventives
 - Relations sociales et interpersonnelles
 - Éducation et transmission
 - Terre, agriculture et représentations
 - Gouvernance
- [Olivier Hamant](#), La robustesse, l'antidote de la performance

Merci aux participant.es pour leurs contributions !





Financé par l'Union européenne. Les points de vue et avis exprimés n'engagent toutefois que leur(s) auteur(s) et ne reflètent pas nécessairement ceux de l'Union européenne ou de l'Agence exécutive européenne pour l'éducation et la culture (EACEA). Ni l'Union européenne ni l'EACEA ne sauraient en être tenues pour responsables.